

# agir unicef

POUR LES  
ENFANTS  
DÉFAVORISÉS  
DU MONDE

Tous  
unis  
pour  
les  
enfants!

L'ESSENTIEL  
2014

« Partout dans le monde, de plus en plus d'enfants sont gravement affectés par des crises humanitaires d'une ampleur inégalée. »

## AGIR ENSEMBLE POUR AGIR MIEUX

Sébastien Lyon, Directeur général de l'UNICEF France

**A**vec une contribution de 51,2 millions d'euros en 2014 pour financer les programmes de terrain de l'UNICEF International, l'UNICEF France continue de figurer au Top 10 des comités nationaux donateurs (7<sup>e</sup> rang). Cette performance, nous la devons à la générosité du public en premier lieu : malgré la crise, nos donateurs sont de plus en plus nombreux et de plus en plus fidèles. Leur soutien a été d'autant plus précieux en 2014 que cette année intense, au cours de laquelle nous avons marqué les 25 ans de la Convention internationale des droits de l'enfant, a été frappée par des urgences d'une gravité extrême, dont les conséquences ont été dramatiques pour des millions d'enfants : au Yémen, en Palestine, Syrie, Irak, République

centrafricaine et dans les pays d'Afrique de l'Ouest affectés par l'épidémie d'Ebola. Partout dans le monde, de plus en plus d'enfants sont affectés par des crises humanitaires ou des conflits d'une ampleur inégalée. Aujourd'hui encore, les défis restent immenses et c'est grâce à nos fidèles donateurs, particuliers et entreprises partenaires, et à l'exceptionnelle vitalité de notre réseau de 5 500 bénévoles, très mobilisés sur l'ensemble de notre territoire, que nous avons pu répondre aux urgences, renforcer notre action de plaidoyer en faveur des jeunes, rappeler avec force les droits fondamentaux des enfants et poursuivre notre combat, avec le souci permanent d'atteindre les plus vulnérables et de les rendre visibles aux yeux du grand public et des décideurs politiques.

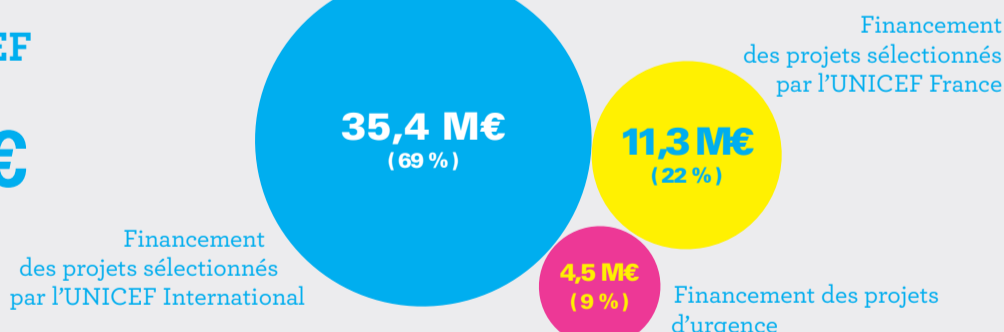
### 2014 EN CHIFFRES

Versement à l'UNICEF  
au titre de 2014 :

**51 183 058 €**



### Répartition du versement



## BILAN FINANCIER

### Des crises plus aiguës

Syrie, Irak, République centrafricaine, Soudan du Sud ou encore Palestine, sans omettre l'épidémie d'Ebola, l'année 2014 a vu un nombre et une gravité de crises aiguës rarement égalés.

Cependant, ces crises, malgré leurs conséquences sur les enfants, n'ont pas déclenché de vague de mobilisation de la part du grand public, comme ce fut le cas en 2013 lors du typhon Haiyan aux Philippines. Grâce à la générosité des Français, de surcroît dans un contexte économique difficile, également grâce à la mutualisation de ses ressources, l'UNICEF France a tout de même pu soutenir à hauteur de 4,5 M€ la réponse à ces six crises humanitaires majeures, pour sauver des vies et aider à les reconstruire.

Au-delà de nos donateurs individuels, c'est grâce à l'engagement de tous : personnalités, jeunes, sportifs, entreprises, collectivités, et au soutien indéfectible de nos bénévoles que nous faisons, chaque jour, avancer la cause des enfants.



En octobre 2014, la Sierra Leone est l'un des pays d'Afrique de l'Ouest touchés par la poussée la plus virulente du virus Ebola jamais connue.

Qu'ils en soient tous chaleureusement remerciés.

**Nos ressources, votre générosité, des donateurs toujours plus nombreux**

En 2014, nos ressources s'élèvent au total à 76,4 M€ dont 80 % issues de la générosité du public. Ces ressources proviennent de sources diverses, ce qui nous permet d'assurer la pérennité de nos actions.

Les dons des particuliers représentent à eux seuls 67 % de nos ressources dont plus de 57 % sont des dons réguliers. Les legs progressent à 16 % (contre 11 % en 2013 et 8 % en 2012). Les partenariats sont stables à 8 %. Il est à préciser que l'année 2014 a été une année de transition de modèle économique liée à un transfert progressif de l'activité des cartes et produits d'UNICEF International à l'UNICEF France. Cette transition a donné lieu à la création d'un secteur fiscal dédié. L'UNICEF France tire aujourd'hui ses principales ressources des dons réguliers par prélèvement automatique (28,9 M€, soit + 7,2 % par rapport à 2013) qui ne cessent de croître ; et des legs, en forte augmentation en 2014 (10 M€, soit + 16 % par rapport à 2013).

Ces ressources sont précieuses et absolument indispensables pour l'UNICEF dans la conduite de ses programmes de terrain et la réponse aux urgences.

**Nos emplois, l'utilisation de nos ressources**

L'UNICEF France est accrédité par l'UNICEF International, avec son titre et son contrôle pour collecter des fonds.



La première des missions sociales de l'UNICEF France est de contribuer aux programmes internationaux de l'UNICEF en faveur des enfants (51,2 M€ en 2014). Cette contribution de l'UNICEF France est constituée de 4,5 millions d'euros versés aux urgences, de 11,3 millions d'euros au titre des programmes de terrain sélectionnés directement par l'UNICEF France, dans plus de 30 pays.

Enfin, 35,4 millions d'euros ont été versés aux ressources générales de l'UNICEF International, en fonction des besoins. Ces fonds permettent le financement des 5 thématiques prioritaires de l'UNICEF International : survie et développement du jeune enfant, éducation de base et égalité des sexes, protection de l'enfance, promotion des politiques en faveur des droits de l'enfant et lutte contre le VIH sida. Une partie de ces fonds, estimée à 3 % en 2013, est destinée à couvrir les frais de fonctionnement de l'UNICEF International.

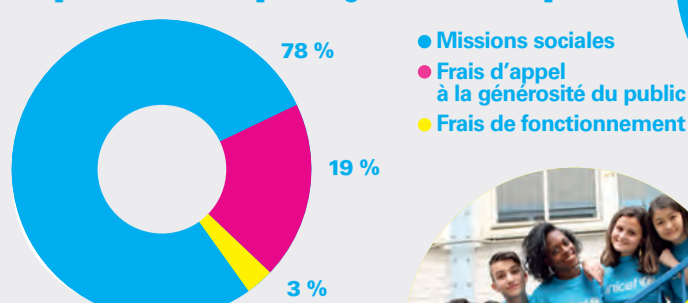


En 2014, l'UNICEF France a continué de défendre un objectif : l'accès de tous les enfants à une éducation de qualité.

Les missions sociales de l'UNICEF France comprennent également des actions de plaidoyer et l'information en France (4,9 M€), notamment pour le respect de la Convention internationale des droits de l'enfant, toujours d'actualité, 25 années après sa ratification. Les missions sociales ont ainsi représenté 78 % des emplois issus de la générosité publique. Les frais d'appel

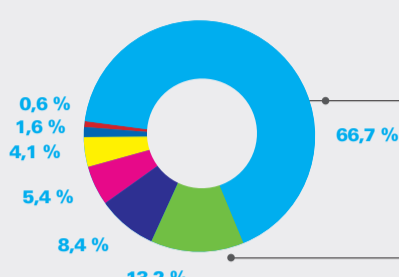
## 2014 EN CHIFFRES (SUITE)

### Emplois financés par la générosité du public



Total des emplois financés par la générosité du public, soit **61,5 M€**.

### Répartition des ressources



Total des ressources comprenant les ressources collectées et les cartes et cadeaux, soit **76,4 M€**.

- Dons
- Libéralités
- Partenariats/Événements spéciaux
- Cartes et cadeaux
- Financement UNICEF International
- Produits financiers
- Autres produits

à la générosité publique se sont réduits (passant de 20 à 19 %) par rapport à 2013. Ils comprennent les coûts de recherche et de traitement des dons, les publications à

destination des donateurs et l'envoi des reçus fiscaux. Les frais de fonctionnement sont maintenus au plus bas niveau possible (3 %), ils comprennent les services administratifs et de gestion.

Quand un donateur donne **100€**, **78€** sont destinés aux missions sociales en faveur des enfants.

Malgré la période de crise, les premières sources de financement sont les dons.

Les prélèvements automatiques qui représentent plus de la moitié des dons : **28,9 M€**, soit + 7,2 % par rapport à 2013.

Les legs : **10 M€**, soit + 16 % par rapport à 2013.



### Transparence et contrôle

L'UNICEF France veille attentivement à l'utilisation de vos dons. Les comptes de l'UNICEF France sont certifiés tous les ans par un cabinet d'audit indépendant, le cabinet Deloitte et l'association est régulièrement contrôlée par la Cour des comptes. Nous sommes membres du Comité de la Charte et du Don en Confiance, organisme qui agréé les organisations qui respectent des règles déontologiques garantissant le bon fonctionnement statutaire et la gestion désintéressée, la rigueur de la gestion, la qualité de la communication et des actions de collecte de fonds, et

la transparence financière concernant l'utilisation des fonds issus de la générosité publique. L'UNICEF France a également un Comité d'Audit et de Gouvernance, composé notamment d'experts indépendants. Ce comité est garant de la qualité du contrôle interne et de la gestion des risques, de la fiabilité de l'information financière ainsi que de la bonne gouvernance. L'UNICEF International est également contrôlé par la Cour des comptes des États Membres, dispose de son propre dispositif de contrôle interne et est signataire de *International Aid Transparency Initiative*.

### Notre résultat

Après une année fortement excédentaire en 2011, nous continuons d'opérer un rééquilibrage maîtrisé des résultats avec des déficits assumés en 2012 et 2013, et un résultat quasi équilibré en 2014 soit - 0,5 M€ (soit 0,7 % du budget), résultats déficitaires compensés par l'utilisation des réserves dégagées lors de l'année 2011. Avec une contribution de 51,2 M€ en 2014 pour financer les programmes internationaux de l'UNICEF, l'UNICEF France continue de figurer parmi les principaux comités nationaux donateurs. ■

EMPLOIS (en millions d'€)	Emplois des ressources issues de la générosité publique en 2014	
	Emplois en 2014	Emplois en 2013
<b>1 MISSIONS SOCIALES</b>	<b>56,1</b>	<b>48,1</b>
1.1 Réalisées en France	4,9	3,7
1.2 Programmes de terrain*	51,2	44,4
<b>2 FRAIS DE RECHERCHE DE FONDS</b>	<b>17,0</b>	<b>11,4</b>
2.1 Frais d'appel à la générosité du public	14,7	11,4
2.2 Frais de recherche des autres fonds privés	2,3	-
<b>3 FRAIS DE FONCTIONNEMENT</b>	<b>3,0</b>	<b>2,1</b>
<b>TOTAL</b>	<b>-</b>	<b>61,5</b>
<b>I Total des emplois de l'exercice inscrits au compte de résultats*</b>	<b>76,2</b>	<b>-</b>
<b>II Dotation aux provisions</b>	<b>0,2</b>	<b>-</b>
<b>TOTAL GÉNÉRAL*</b>	<b>76,4</b>	<b>-</b>
<b>V Variation des immobilisations</b>	<b>-</b>	<b>- 0,1</b>
<b>VI Total des emplois financés par les ressources collectées auprès du public</b>	<b>-</b>	<b>61,4</b>
VALORISATION DU TEMPS DES BÉNÉVOLES ET DES PRESTATIONS GRATUITES	7,0	-

**100%** des fonds collectés sont dépensés dans l'année.

\* Ce montant comprend la partie des recettes des ventes de cartes et cadeaux directement versés à l'UNICEF soit 1,8 millions d'euros.

ACTIF (en millions d'€)	31/12 2014	31/12 2013
Immobilisations nettes	5,5	5,8
Stocks nets	0,3	0
Créances nettes	4,0	5,2
Trésorerie	35,7	39,3
Compte de régularisation	0,1	0,2
<b>Total actif</b>	<b>45,6</b>	<b>50,5</b>

RESSOURCES (en millions d'€)	Ressources issues de la générosité publique en 2014	
	Ressources en 2014	Ressources en 2013
<b>Report des ressources collectées auprès du public non affectées et non utilisées en début d'exercice</b>	<b>1,3</b>	<b>-</b>
<b>1 RESSOURCES COLLECTÉES AUPRÈS DU PUBLIC</b>	<b>60,9</b>	<b>60,9</b>
1.1 Dons et legs collectés	60,6	60,6
Dons manuels non affectés	48,2	48,2
Dons manuels affectés (Urgences)	2,3	2,3
Legs et autres libéralités non affectés	10	10
Legs et autres libéralités affectés	0,1	0,1
1.2 Autres produits liés à l'appel à la générosité du public	0,3	0,3
<b>2 AUTRES FONDS PRIVÉS*</b>	<b>12,5</b>	<b>-</b>
<b>3 SUBVENTIONS ET AUTRES CONCOURS PUBLICS</b>	<b>0,2</b>	<b>-</b>
<b>4 AUTRES PRODUITS</b>	<b>1,5</b>	<b>-</b>
<b>I Total des ressources de l'exercice inscrites au compte de résultats</b>	<b>75,3</b>	<b>-</b>
<b>II Reprise des provisions</b>	<b>0,5</b>	<b>-</b>
<b>III Insuffisance de ressources de l'exercice</b>	<b>0,5</b>	<b>-</b>
<b>TOTAL GÉNÉRAL</b>	<b>76,4</b>	<b>60,9</b>
<b>VII Total des emplois financés par les ressources collectées auprès du public</b>	<b>-</b>	<b>61,4</b>
Solde des ressources collectées auprès du public non affectées et non utilisées en fin d'exercice	-	0,8
ÉVALUATION DES CONTRIBUTIONS VOLONTAIRES EN NATURE	7,0	-

LES FONDS ASSOCIATIFS REPRÉSENTENT LES RÉSERVES DE L'UNICEF FRANCE ; ELLES S'ÉLÈVENT À FIN 2014 À **10,7 M€**

Les réserves garantissent la solidité financière de l'association ; en cas de difficultés, elles permettent d'assurer jusqu'à cinq mois de fonctionnement normal.



Le rapport d'activité et le bilan financier de l'UNICEF France sont en ligne : [www.UNICEF.fr](http://www.UNICEF.fr)