



2014

Action humanitaire de  
**l'UNICEF** pour les enfants

Vue d'ensemble

unissons-nous  
pour les enfants

unicef 

15 décembre 2013 – Le Directeur général de l'UNICEF, Anthony Lake (à droite), administre une dose de vaccin oral contre la poliomyélite à Winnoa Mae Oliva, une petite fille de deux mois, dans les bras de sa mère. La scène se passe au centre de soins rural de la ville de Guiuan, située dans la province du Samar oriental, dans les Visayas orientales, aux Philippines. Guiuan fait partie des zones les plus sévèrement touchées par le typhon Haiyan. L'UNICEF est à pied d'œuvre pour rétablir la chaîne du froid afin d'assurer la vaccination de plus d'un million d'enfants qui vivent dans les régions dévastées par le typhon.



© UNICEF/NYHQ2013-1238/JEFFREY MATHEM

## Avant-propos du Directeur général de l'UNICEF

### Action humanitaire pour les enfants en 2014

Rama, petite fille en âge d'aller à l'école maternelle, a vu sa vie basculer lorsque sa famille a dû quitter son domicile, il y a presque deux ans, en raison du conflit en République arabe syrienne. Par la suite, avec sa mère et les deux plus jeunes enfants de la fratrie, elle a changé de lieu d'habitation toutes les deux à trois semaines. Son père est porté disparu depuis tout ce temps. Toutefois, malgré tant d'incertitudes, Rama a été immunisée contre la poliomyélite dans une clinique locale. Elle compte parmi les 2,4 millions d'enfants de son pays que l'UNICEF et ses partenaires prévoient d'aider grâce à la vaccination contre la poliomyélite, la rougeole, les oreillons, et la rubéole. Malheureusement, tandis que le conflit se poursuit, les enfants comme Rama sont de plus en plus nombreux.

Gwendolyn est née une semaine avant le passage du typhon Haiyan qui a dévasté Tacloban, aux Philippines. L'onde de tempête a balayé la maison de sa famille. Ensemble, ils ont trouvé refuge dans un abri, avec quelque 300 familles. Là, ils ont eu accès à de l'eau, grâce aux installations sanitaires municipales que la compagnie des eaux locale, l'UNICEF et d'autres partenaires avaient réparées. La famille a reçu un kit d'hygiène contenant du savon pour la toilette et pour laver le linge, des serviettes hygiéniques, des brosses à dents et du dentifrice. Jhana, la mère de Gwendolyn, a eu le sentiment d'avoir de la chance, car, pour la première fois depuis la tempête, elle a pu baigner son nouveau-né. Des interventions de ce type, capables de sauver des vies et essentielles pour éviter des maladies mortelles, sont devenues primordiales dans le sillage du typhon qui a entraîné des millions de personnes dans une situation de détresse extrême.

En République centrafricaine, Dieu-Donné, un petit garçon de 19 mois, s'est assis sur un lit d'hôpital pour regarder rire sa petite sœur. Il a plus d'un an de plus qu'elle, mais est à peine

plus grand. Dans leur pays, l'accès à une alimentation nutritive et à des soins médicaux a été gravement limité depuis le début du conflit, fin 2012. Dieu-Donné fait partie des plus de 13 000 enfants de moins de cinq ans ayant reçu un traitement contre la malnutrition aiguë sévère en République centrafricaine, depuis le début du mois de novembre 2013. Or, les contraintes en matière de sécurité continuent d'entraver l'aide en faveur de milliers d'autres enfants comme lui.

L'année 2013 n'a connu aucun répit dans l'ampleur des crises affectant la vie d'enfants comme Rama, Gwendolyn et Dieu-Donné. Le rapport 2014 Action humanitaire pour les enfants présente la situation de millions d'enfants comme eux. Il souligne, en outre, l'appui nécessaire pour répondre à leurs besoins et met en avant les résultats obtenus grâce à l'intervention de l'UNICEF et de ses partenaires.

À titre d'exemple, à octobre 2013, l'UNICEF avait contribué à donner accès à de l'eau potable à 10 millions de personnes en Syrie et plus de 170 000 personnes dans le camp de réfugiés de Zaatari, en Jordanie. Nous avons également travaillé en étroite collaboration avec nos partenaires afin de renforcer nos interventions dans les secteurs de l'éducation et de la protection de l'enfance dans le but d'éviter de perdre une génération d'enfants syriens en raison des traumatismes et du manque d'acquisition des savoirs. Aux Philippines, notre action immédiate a permis de restaurer l'accès à l'eau au bénéfice de plus de 200 000 personnes, à Tacloban, dans la semaine qui a suivi le typhon. Dans le monde entier, à octobre 2013, plus de 2,7 millions d'enfants ont eu accès à une éducation de base, formelle ou informelle, grâce au soutien de l'UNICEF, et ce, malgré les situations de crises humanitaires dans lesquelles ils se trouvaient.

## En quoi consiste l'Action humanitaire pour les enfants ?

Le rapport *Action humanitaire pour les enfants* constitue l'appel mondial de l'UNICEF. Il présente les difficultés rencontrées par les enfants dans des situations de crises humanitaires, le soutien nécessaire pour les aider à survivre et à s'épanouir, ainsi que les résultats possibles, y compris dans les situations les plus difficiles. Au cours des dernières années, l'appel a progressivement évolué vers une communication en ligne, permettant une actualisation régulière des contenus. Dans le cadre des efforts continus de l'UNICEF visant à renforcer l'approche stratégique et axée sur les résultats de ses systèmes, le rapport en ligne *Action humanitaire pour les enfants* présente les appels humanitaires par pays, en fonction des besoins, des standards et des objectifs. Il met en avant les résultats obtenus en faveur des enfants et des femmes. Les appels et les résultats sont actualisés régulièrement, selon l'évolution de la situation des pays. Le rapport

*Action humanitaire pour les enfants* suit la ligne des Plans d'interventions stratégiques inter-institutions des Nations Unies.



Pour plus de détails et d'informations, rendez-vous sur le site de l'Action humanitaire pour les enfants :

[www.unicef.org/appeals](http://www.unicef.org/appeals)

À l'échelle mondiale, nous avons continué de renforcer notre capacité à intervenir plus rapidement et plus efficacement dans les situations d'urgence de grande ampleur comme celles-là, en grande partie grâce à la simplification de nos procédures d'intervention. Sur la seule année 2013, ces procédures ont été activées trois fois : en janvier pour la Syrie, en novembre pour les Philippines et en décembre pour la République centrafricaine. De même, nous avons augmenté notre soutien aux situations d'urgence complexes, comme celles du Mali et de la République centrafricaine.

L'action humanitaire, depuis toujours au cœur de la mission de l'UNICEF, est plus importante que jamais dans le nouveau plan stratégique élaboré pour la période 2014-2017. Nous savons que, pour être efficace, l'action humanitaire doit non seulement répondre aux besoins immédiats des personnes, mais aussi renforcer leurs capacités à affronter de nouveaux bouleversements. Elle doit également investir dans l'accompagnement des enfants pour accroître leurs capacités de résilience.

Alors même que nous continuons à relever de nouveaux défis, nous savons que nous pouvons faire mieux. C'est pourquoi nous examinons d'un œil critique le rôle de l'UNICEF dans l'action humanitaire afin d'être capables de faire face à l'émergence de nouvelles difficultés et de tirer profit des opportunités.

L'action humanitaire de l'UNICEF demeure axée sur les résultats, comme le démontre son action à l'échelle des pays et ses systèmes de suivi renforcés. Ces résultats sont possibles grâce à la générosité des donateurs et des Comités nationaux qui ont continué à soutenir l'action humanitaire de l'UNICEF, alors même que les besoins se sont accrus partout dans le monde. Grâce à des financements prévisibles et souples, il est possible d'appuyer des programmes comme

ceux dont bénéficient Gwendolyn, Rama et Dieu-Donné. Ce type de ressources permet d'agir rapidement dans les situations de crises, en tout lieu et à tout moment. Grâce à ce soutien, des enfants comme Rama peuvent être protégés contre des maladies. Des petites filles comme Gwendolyn passeront le cap des premières semaines de leur vie au beau milieu d'un typhon. Et un jeune garçon comme Dieu-Donné pourra guérir de la malnutrition et profiter au mieux de son enfance.

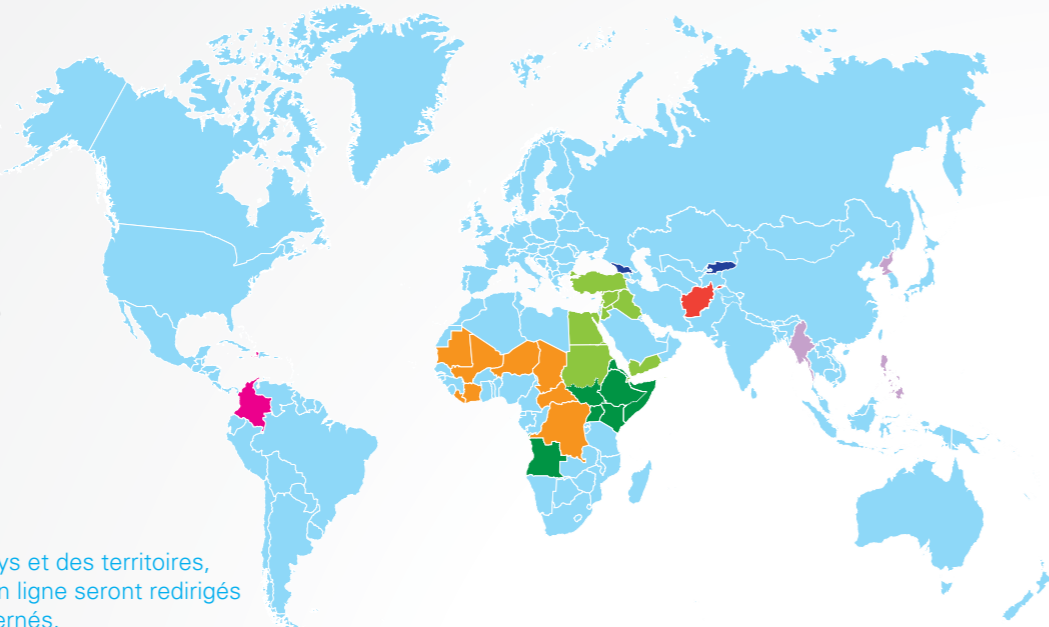
Ces enfants ne sont pas l'objet de notre pitié. Au contraire, comme leurs familles, ils méritent notre plus profond respect. Comme leurs familles, ce sont des survivants qui se battent, héroïquement, pour rester en vie et reconstruire leur existence.

Nous n'agissons pas par charité envers ces enfants. Nous sommes à leurs côtés et nous leur offrons notre soutien dans leur combat courageux, afin qu'un jour ils puissent devenir des adultes forts, en bonne santé et instruits. Des adultes capables de contribuer pleinement à l'avenir de leurs propres enfants, et à l'avenir de leur pays.

Anthony Lake  
UNICEF Executive Director

## Besoins de financement en 2014

La carte ci-contre est stylisée et n'est pas à l'échelle. Elle ne reflète aucune prise de position de l'UNICEF sur le statut juridique des pays ou des territoires représentés, ou sur la délimitation de leurs frontières. La ligne en pointillés illustre approximativement la ligne de démarcation convenue par l'Inde et le Pakistan. Le statut définitif du Jammu-et-Cachemire n'a pas encore été décidé par les parties. La frontière définitive entre la République du Soudan et la République du Soudan du Sud n'a pas encore été déterminée.



En cliquant sur le nom des pays et des territoires, les utilisateurs de la version en ligne seront redirigés vers le site des bureaux concernés.

Europe centrale et orientale et Communauté d'États indépendants	Dollars É.-U.
Bureau régional	4 606 200
Géorgie (région d'Abkhazie)	2 525 000
Kirghizistan	1 285 200
Total	8 416 400

Asie orientale et Pacifique	Dollars É.-U.
Bureau régional	3 582 200
République populaire démocratique de Corée	20 332 675
Myanmar	22 194 000
Philippines	144 629 816
Total	190 738 691

Afrique de l'Est et australe	Dollars É.-U.
Bureau régional	29 714 500
Angola	6 000 000
Érythrée	15 800 000
Éthiopie	31 126 000
Kenya	29 100 000
Somalie	155 137 406
Soudan du Sud	74 176 450
Ouganda	16 000 000
Total	357 054 356

Amériques et Caraïbes	Dollars É.-U.
Bureau régional	3 500 000
Colombie	5 000 000
Haïti	42 366 400
Total	50 866 400

Moyen-Orient et Afrique du Nord	Dollars É.-U.
Bureau régional	3 700 000
Djibouti	5 000 000
État de Palestine	14 294 000
Soudan	78 025 617
République arabe syrienne	222 192 134
Réfugiés syriens (Égypte, Irak, Jordanie, Liban et Turquie)	613 018 391
Yémen	65 000 000
Total	1 001 230 142

Asie du Sud	Dollars É.-U.
Bureau régional	39 933 213
Afghanistan	36 468 558
Total	76 419 771

Afrique de l'Ouest et du Centre	Dollars É.-U.
Bureau régional	66 351 622
République centrafricaine	62 000 000
Tchad	62 500 000
Côte d'Ivoire	8 100 000
République démocratique du Congo	125 945 000
Libéria	9 194 500
Mali	74 646 500
Mauritanie	21 354 756
Niger	38 900 000
Total	468 992 378

Appui global de l'UNICEF	8 111 093
<b>Total</b>	<b>2 161 829 231</b>

## Résultats planifiés en 2014

Les informations ci-dessous synthétisent les besoins mondiaux de l'UNICEF pour mener à bien ses programmes humanitaires, le nombre total de personnes et d'enfants à aider, ainsi que les résultats planifiés dans le rapport *Action humanitaire pour les enfants*.

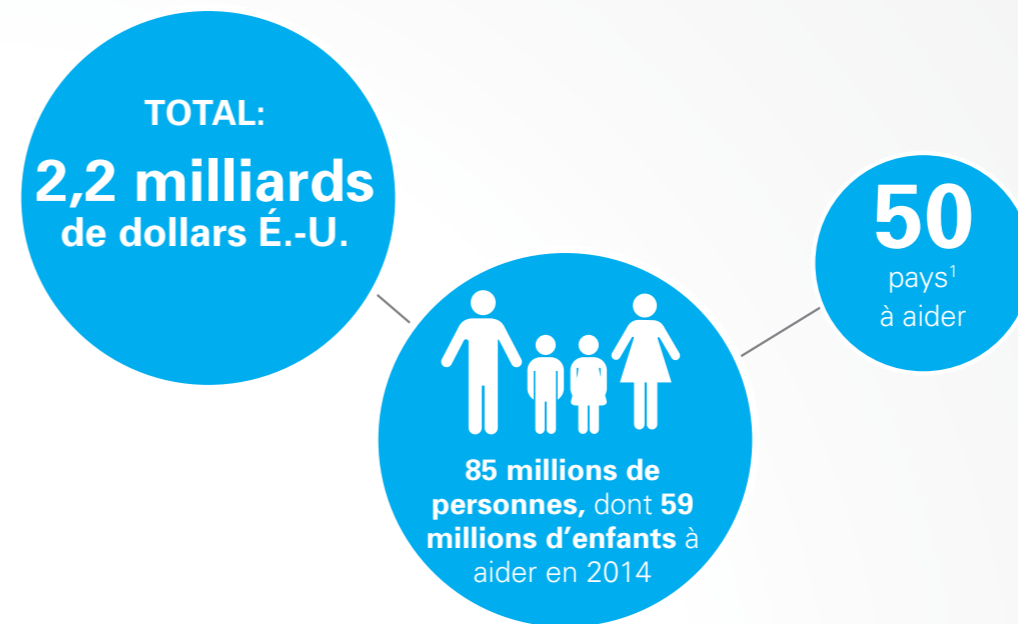
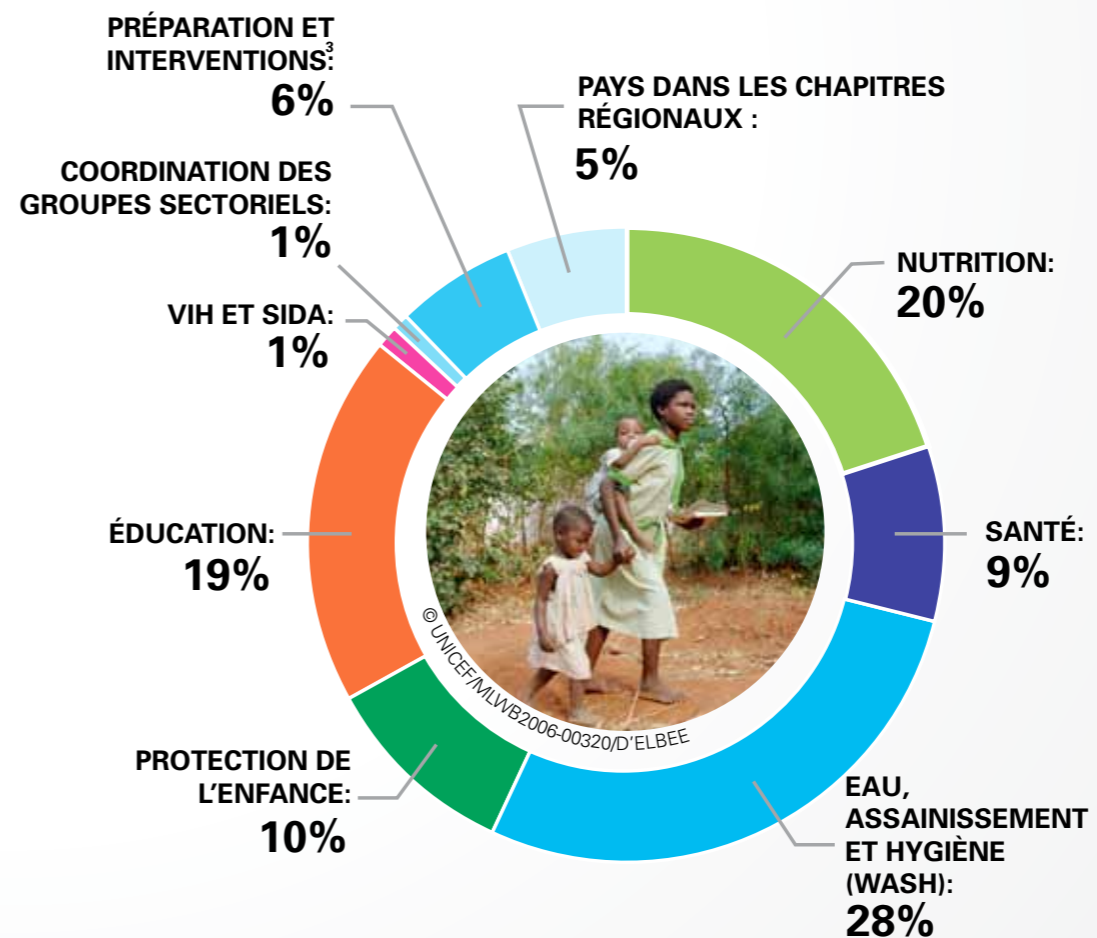


Figure 1. Pourcentage² des besoins totaux par secteur



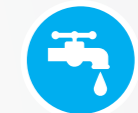
En 2014, l'UNICEF et ses partenaires mettront tout en œuvre pour atteindre les résultats suivants :



**NUTRITION:**  
2,7 millions d'enfants recevront un traitement contre la malnutrition aiguë sévère



**SANTÉ:**  
19 millions d'enfants seront immunisés contre la rougeole



**EAU, ASSAINISSEMENT ET HYGIÈNE (WASH):**  
23 millions d'enfants auront accès à de l'eau potable pour boire, faire la cuisine et se laver



**PROTECTION DE L'ENFANCE:**  
2 millions d'enfants auront accès à un soutien psychosocial



**ÉDUCATION:**  
6,9 millions d'enfants auront accès à une éducation améliorée, dans des centres d'éducation formels et informels



**VIH ET SIDA:**  
174 000 personnes auront accès à des informations, des services de dépistage et des traitements

<sup>1</sup> Ce chiffre comprend les pays des chapitres régionaux.

<sup>2</sup> Le total des pourcentages n'est pas égal à 100, car les montants ont été arrondis.

<sup>3</sup> Ce secteur comprend la protection sociale, les mécanismes d'intervention rapide, l'appui régional dans certains cas, ainsi que l'appui global.

# Les enfants dans les situations de crises

La carte ci-dessous représente la situation humanitaire dans le monde à la fin de l'année 2013. Certaines des principales crises qui affectent les enfants et leurs familles sont également indiquées.

Pays inclus dans le rapport  
*Action humanitaire pour les enfants*

## Europe centrale et orientale et Communauté d'États indépendants

Géorgie (région d'Abkhazie)  
Kirghizistan

## Asie orientale et Pacifique

République populaire démocratique de Corée  
Myanmar  
Philippines

## Afrique de l'Est et australe

Angola  
Érythrée  
Éthiopie  
Kenya  
Somalie  
Soudan du Sud  
Ouganda

## Amérique latine et Caraïbes

Colombie  
Haïti

## Moyen-Orient et Afrique du Nord

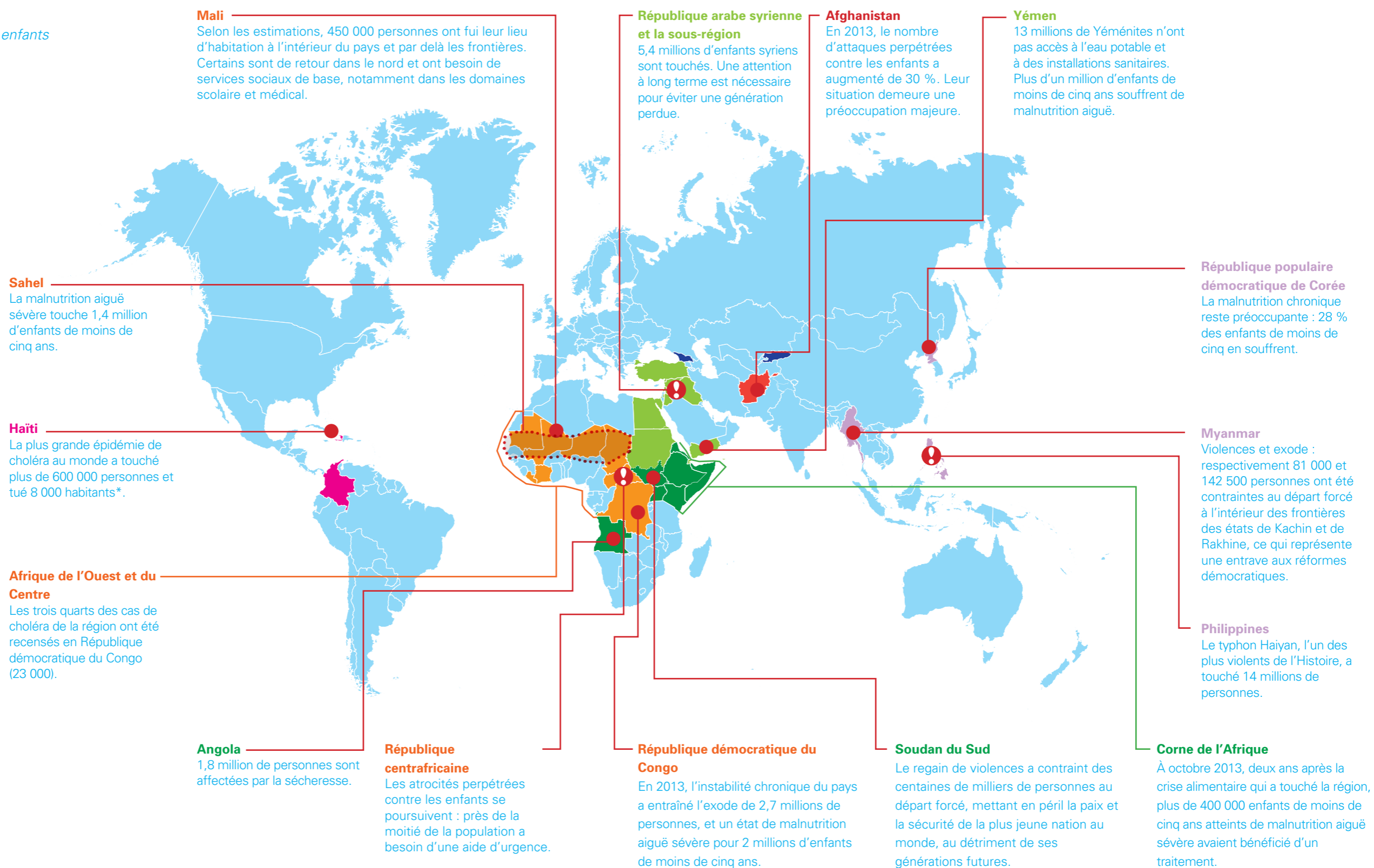
Djibouti  
État de Palestine  
Soudan  
République arabe syrienne  
Réfugiés syriens (Égypte, Irak, Jordanie, Liban et Turquie)  
Yémen

## Asie du Sud

Afghanistan

## Afrique de l'Ouest et du Centre

République centrafricaine  
Tchad  
Côte d'Ivoire  
République démocratique du Congo  
Libéria  
Mali  
Mauritanie  
Niger



! Déclarée situation d'urgence de niveau 3 selon la Procédure d'activation d'urgence de l'UNICEF.

La carte ci-contre est stylisée et n'est pas à l'échelle. Elle ne reflète aucune prise de position de l'UNICEF sur le statut juridique des pays ou des territoires représentés, ou sur la délimitation de leurs frontières. La ligne en pointillés illustre approximativement la ligne de démarcation convenue par l'Inde et le Pakistan. Le statut définitif du Jammu-et-Cachemire n'a pas encore été décidé par les parties. La frontière définitive entre la République du Soudan et la République du Soudan du Sud n'a pas encore été déterminée.

Sauf indication contraire, tous les chiffres sont issus des chapitres en ligne.

\* Bureau de la coordination des affaires humanitaires, Overview of Global Humanitarian Response 2014, décembre 2013.

## Résultats obtenus en 2013<sup>4</sup>

(jusqu'en octobre)

L'illustration ci-dessous présente une partie des principaux résultats obtenus par l'UNICEF et ses partenaires dans la poursuite des objectifs en faveur des enfants, au cours des dix premiers mois de l'année 2013. Dans plusieurs contextes, les réalisations ont été limitées en raison du manque de ressources, y compris dans certains secteurs, d'un accès humanitaire inadapté, de l'insécurité et d'un environnement opérationnel difficile (voir les niveaux de financement par pays, page 11). D'autres rapports concernant l'année 2013 et jusqu'à 2014, notamment des indicateurs spécifiques aux pays, sont disponibles sur les pages des pays concernés. Pour cela, rendez-vous sur <[www.unicef.org/appeals](http://www.unicef.org/appeals)>.

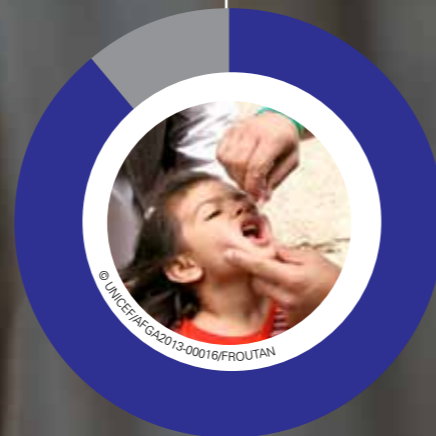
### NUTRITION



72%

**1,9 million** d'enfants souffrant de malnutrition aiguë sévère ont été pris en charge

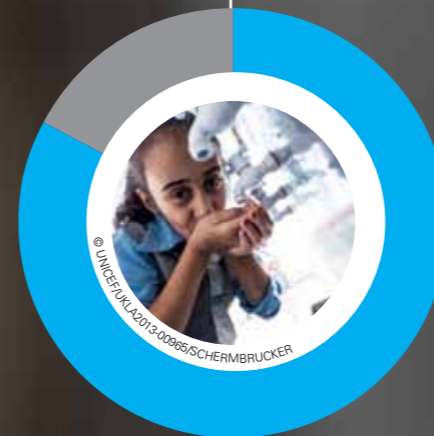
### SANTÉ



89%

**24,5 millions** d'enfants ont été vaccinés contre la rougeole

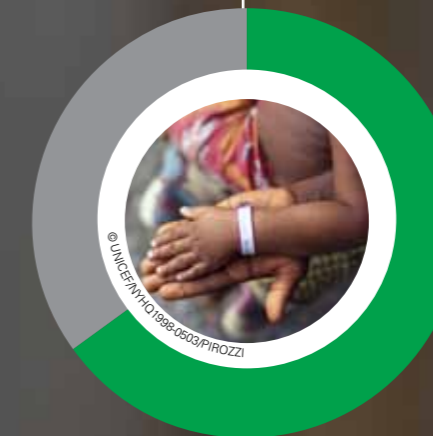
### EAU, ASSAINISSEMENT ET HYGIÈNE (WASH)



83%

**19,9 millions** d'enfants ont eu accès à de l'eau potable pour boire, faire la cuisine et se laver

### PROTECTION DE L'ENFANCE



65%

**935 000** enfants ont bénéficié d'un soutien psychosocial

### ÉDUCATION



66%

**2,7 millions** d'enfants ont eu accès à une éducation améliorée, formelle et informelle

<sup>4</sup> Les objectifs et les résultats sont issus des chapitres consacrés aux pays dans le rapport Action humanitaire pour les enfants, ainsi que d'autres rapports de situation. Ils concernent les dix premiers mois de l'année 2013. Les résultats peuvent être différents des objectifs en raison du manque de ressources par secteur, de l'évolution des situations, des besoins et du nombre de cas, de l'accès humanitaire inadéquat ou de l'insécurité. En outre, certains résultats ont dépassé les objectifs initiaux, tandis que d'autres ne les ont pas atteints. Plus d'informations sont disponibles sur les pages consacrées aux pays et dans les rapports de situation. Pour cela, rendez-vous sur <[www.unicef.org/appeals](http://www.unicef.org/appeals)>.

## Financement de l'action humanitaire en 2013

En 2013, l'UNICEF a atteint des seuils presque inégalés en matière de recettes consacrées à l'action humanitaire. Toutefois, l'aide financière s'est concentrée sur quelques situations d'urgence majeures, laissant d'autres crises humanitaires sous-financées, voire non financées. À fin octobre 2013, les contributions en faveur des programmes d'aide humanitaire de l'UNICEF s'élevaient à 1,03 milliard de dollars É.-U., couvrant 59 % des besoins. Malgré cette insuffisance, ce montant représente les recettes absolues les plus élevées reçues par l'UNICEF depuis 2005, à la suite du tsunami de l'océan indien en 2004.<sup>5</sup>

Tandis que les recettes consacrées à l'aide humanitaire en réponse à la crise en République arabe syrienne ont totalisé 40 % des contributions (407,8 millions de dollars É.-U.), les besoins ont été comblés à moins de la moitié au Mali et en Somalie, entre autres. La République centrafricaine, où l'UNICEF a mis en œuvre sa Procédure d'activation d'urgence en décembre 2013,

a également rencontré des difficultés pour obtenir des financements. Dix bureaux ont reçu 17 %, parfois moins, des montants requis, et trois bureaux n'ont reçu strictement aucune aide financière. Les montants ont également varié selon les secteurs : l'éducation et la protection de l'enfance ont reçu des fonds limités ou retardés notamment en République démocratique du Congo, au Kenya et en Mauritanie.

Les fonds thématiques, moins restrictifs que les autres ressources et offrant à l'UNICEF la souplesse d'intervenir là où les besoins sont les plus grands, ont représenté seulement 5 % des recettes consacrées à l'aide humanitaire.<sup>6</sup> Après la forte médiatisation du typhon Haiyan aux Philippines, les fonds thématiques se sont accrus, apportant à l'UNICEF la flexibilité essentielle pour intervenir. L'UNICEF encourage les donateurs à contribuer également au financement thématique des autres situations d'urgence.

<sup>5</sup> Les recettes consacrées à l'aide humanitaire de l'UNICEF pour 2005 se sont élevées à 1,129 milliard de dollars É.-U.

<sup>6</sup> Les recettes de 2013 n'incluent pas les sommes reçues pour le typhon Haiyan aux Philippines.

Figure 2. Principales sources de financement de l'aide humanitaire en 2013

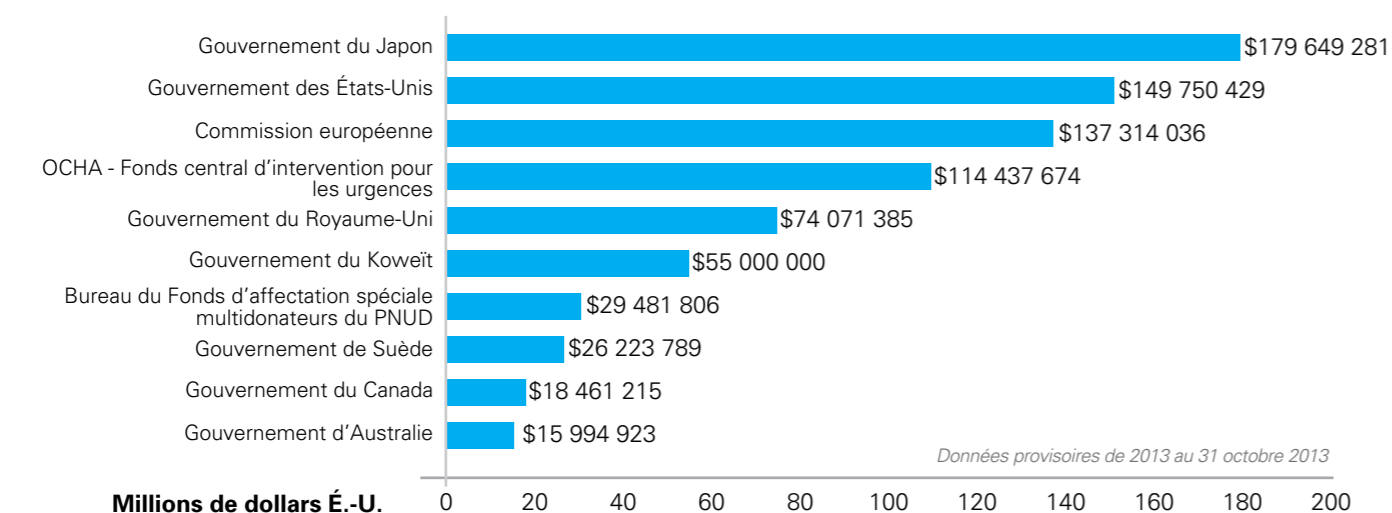
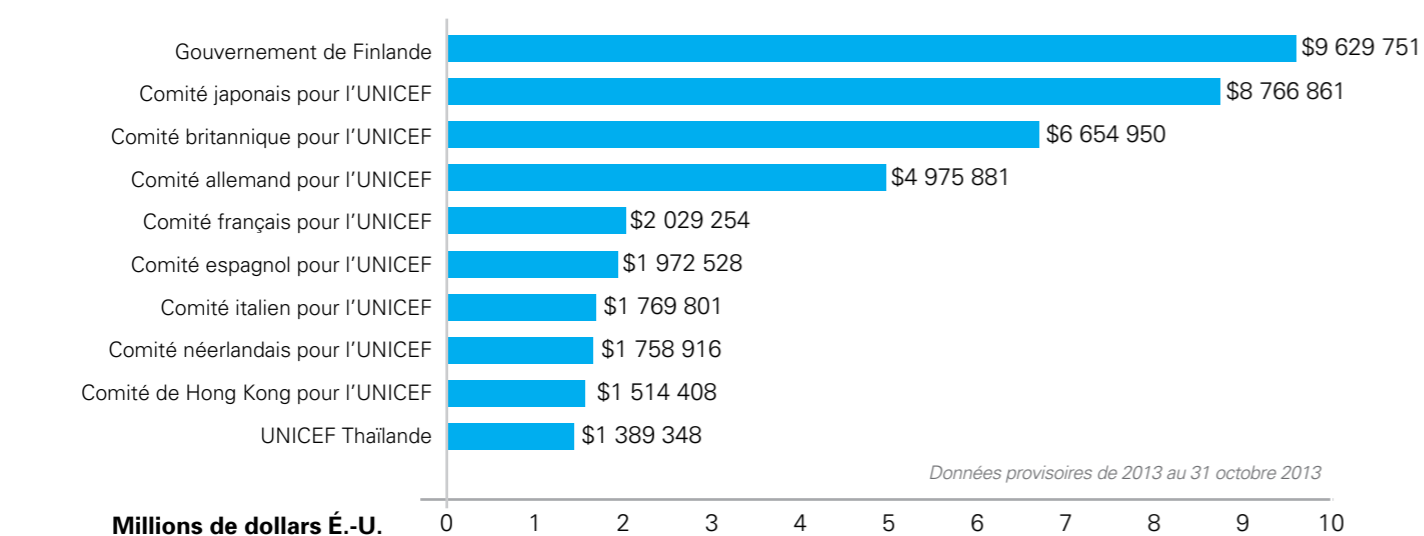
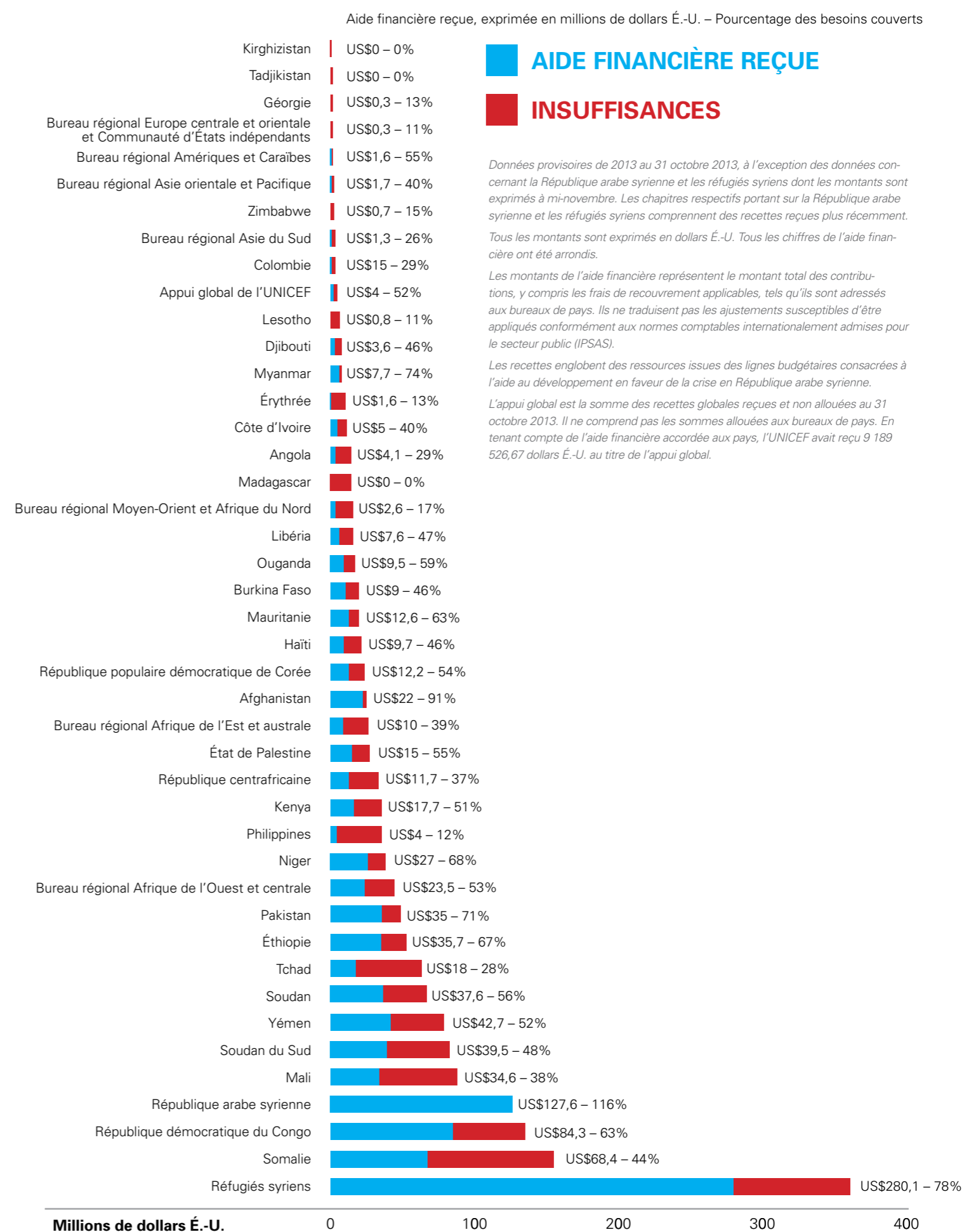


Figure 3. Principaux donateurs – Fonds humanitaires thématiques en 2013



## Contributions et insuffisances en 2013





IRAK, 2013

Abduljabar, employé de l'UNICEF, prépare une solution de sels de réhydratation orale pour Ahmed, 4 ans. Ahmed vit avec son frère et ses parents dans une petite pièce, entouré de cinq autres familles, dans le camp de réfugiés de Domiz au nord de l'Irak.

© UNICEF/UKLA2013-00915/KARIN SCHERMBRUCKER

## Appui global aux actions sur le terrain

En quoi consiste l'architecture globale de l'action humanitaire de l'UNICEF ?

En partenariat avec des gouvernements nationaux, des organisations de la société civile et d'autres agences des Nations Unies, l'UNICEF agit en faveur des enfants qui vivent dans des environnements parmi les plus difficiles au monde. Chaque année, l'UNICEF intervient dans plus de 250 situations de crises humanitaires. Mettant à profit les programmes et partenariats existants, les équipes de l'UNICEF sont présentes sur le terrain avant, pendant et après les tragédies. L'action humanitaire à l'échelle des pays repose sur une architecture mise à disposition par les sept bureaux régionaux de l'UNICEF et différentes divisions du siège. Les bureaux fournissent l'infrastructure de base pour appuyer la préparation aux situations d'urgence et les interventions sur le terrain destinées à sauver des vies, défendre les droits, réduire systématiquement la vulnérabilité des personnes face aux catastrophes naturelles et aux conflits, appuyer les groupes sectoriels, assurer leur coordination, et favoriser les partenariats humanitaires.

Combien coûte l'architecture globale ?

L'appel humanitaire global de l'UNICEF pour 2014 s'élève à 2,2 milliards de dollars É.-U., soit le montant le plus élevé jusqu'à ce jour. Plus de 98 % des besoins concernent directement le soutien aux interventions sur le terrain, en réponse à différentes crises telles que l'épidémie de choléra en Haïti, le conflit au Soudan du Sud et la malnutrition en Mauritanie. L'appui global pour cette intervention s'élève à 34,4 millions de dollars É.-U.,<sup>7</sup> soit moins de 2 % du montant total de l'appel. Près de la moitié des coûts (16,8 millions de dollars É.-U.) sera couverte par des ressources principales ou ordinaires. Neuf millions et demi de dollars É.-U. supplémentaires ont été levés au début de l'année 2014, laissant un manque de financement de 8,1 millions de dollars É.-U.

<sup>7</sup> Sont exclus les besoins supplémentaires exprimés dans les chapitres sur les régions du rapport 2014 Action humanitaire pour les enfants.

Pourquoi investir dans l'architecture globale ?

L'action humanitaire est au cœur du Plan stratégique de l'UNICEF pour 2014-2017. Les divisions du siège de l'UNICEF dans le monde et les bureaux régionaux s'attachent à renforcer les capacités et les systèmes de l'agence grâce aux connaissances acquises lors d'expériences passées et à son engagement au sein du système humanitaire dans son ensemble. À titre d'exemple, l'expérience acquise en Haïti et au Pakistan a été utile dans l'élaboration des Procédures internes d'activation d'urgence, pour les situations d'urgence à grande échelle de niveau 3. Ces procédures ont été appliquées trois fois en 2013 pour répondre aux crises en République arabe syrienne, aux Philippines et en République centrafricaine. L'agence a souligné également les étapes franchies en 2013 pour améliorer son intervention dans les situations d'urgence de niveau 2 qui nécessitent un appui renforcé, notamment des procédures de simplification et de déploiement rapide de personnels, et des accords de partenariat. En 2013, l'action du siège et des bureaux régionaux a consisté également à renforcer la capacité de l'UNICEF à suivre les résultats obtenus dans les situations de crises humanitaires.

L'UNICEF contribue au Programme de transformation du Comité permanent inter-institutions, en particulier en orientant les développements en matière de suivi des performances dans le système des Nations Unies, en jouant un rôle central dans les simulations visant à mettre à l'essai le Programme de transformation et en contribuant à la définition de ses protocoles. L'UNICEF est le chef de file des groupes sectoriels Nutrition et Eau, hygiène et assainissement (WASH), et codirige le groupe sectoriel Éducation. De même, l'agence pilote conjointement les thèmes de la protection de l'enfance et des violences sexospécifiques au sein du groupe sectoriel Protection. Les capacités d'action des groupes sectoriels à l'échelle mondiale, notamment en matière de gestion de l'information, peuvent être déployées dès l'activation du plan d'urgence de niveau 3, comme en novembre 2013 pour les Philippines. En outre, l'UNICEF a contribué au système des Nations Unies dans son ensemble en menant à bien sa mission de suivi des conclusions du Groupe d'examen interne de l'action des Nations Unies au Sri Lanka, de coleadership du groupe de travail du Comité permanent inter-organisation sur la préparation aux situations d'urgence, et de travail élargi sur la gestion des risques dans les contextes dangereux.

Le siège fixe l'orientation et les directives stratégiques globales, assure la planification stratégique, les actions de plaidoyer et la supervision de l'agence dans son ensemble. En outre, il encadre la définition de la vision globale de l'UNICEF en tenant compte des expériences et des contributions de l'ensemble des entités de l'agence, afin de définir la planification, les politiques et les directives en vue d'une action humanitaire efficace. L'appui global est coordonné par une équipe dédiée au sein du Bureau des programmes d'urgence de l'UNICEF (EMOPS), ainsi que par une équipe de sécurité mondiale et l'OPSCEN, le Centre des opérations à l'œuvre 24

heures/24 et 7 jours/7. Des relais d'informations d'urgence dédiés, dans chaque domaine de la Division des Programmes, élaborent des politiques, définissent les orientations, développent des outils, apportent un soutien direct et une assistance technique aux missions sur le terrain, à distance ou sur place, défendent et assurent la promotion des interventions fondées sur des données probantes en faveur du terrain. L'agence définit également les priorités et investit pour le renforcement de la résilience des enfants, des communautés et des systèmes face aux multiples traumatismes et bouleversements. La fonction d'approvisionnement est centralisée à Copenhague. Des plates-formes sont implantées à Dubaï, Panama et Shanghai. Cette organisation vise à garantir une mobilisation rapide et l'expédition des fournitures de première nécessité au cours des 24 à 72 premières heures de la crise. Une unité des ressources humaines affectée aux urgences coordonne le recrutement et le déploiement massif des équipes dans les pays sinistrés, parallèlement aux partenariats mondiaux en attente. Des relais d'informations dédiés aux actions d'évaluation, de communication, de mobilisation des ressources, de gestion financière et administrative, de technologie de l'information et de la communication apportent un soutien complémentaire.

Les bureaux régionaux assurent une mission d'orientation, d'appui, de supervision et de coordination auprès des bureaux de pays afin de se préparer aux urgences et d'intervenir dans les situations de crises. En outre, les bureaux régionaux jouent un rôle de chef de file et de représentation, prennent en charge la planification stratégique et l'élaboration des politiques, ainsi que l'administration et le suivi des performances. Des conseillers techniques inter-sectoriels fournissent un appui direct aux programmes et aux opérations, et disposent de capacités d'action accrues dans les régions sujettes aux situations de crises. Cela comprend le renforcement des capacités à l'échelle des pays, l'assurance qualité et l'aide au déploiement massif. Les capacités d'action du bureau régional sont également fondamentales pour répondre aux situations d'urgence extrême à l'échelle régionale, comme lors des crises en République arabe syrienne et dans toute l'Afrique de l'Ouest et du Centre. Elles favorisent l'adoption, à l'échelle nationale, de normes de protection de l'enfance dans les situations d'urgence. De même, les bureaux régionaux appuient le renforcement des capacités des pays (y compris à l'échelle inter-institutions) en matière de préparation aux situations d'urgence, d'intervention et de réduction des risques de catastrophes.

Pour l'avenir, l'UNICEF examine, d'un œil critique, son rôle dans l'action humanitaire afin de répondre aux enjeux des cinq prochaines années, au cœur de divers contextes nationaux et dans un environnement en pleine évolution sur le plan des besoins humanitaires et des capacités.

## Appui aux programmes humanitaires

**22,4 millions**  
de dollars É.-U.

### Mobilisation de l'appui global

- Systèmes et procédures
- Appui technique

### Appui programmatique

- Nutrition, santé, eau, assainissement et hygiène (WASH), protection de l'enfance, éducation, VIH et sida
- Communication pour le développement, développement du jeune enfant, handicaps
- Résilience
  - Développement des capacités nationales
  - Réduction/préparation des risques de catastrophes
  - Consolidation de la paix

### Gestion axée sur les résultats

- Évaluation des besoins
- Suivi des performances
- Évaluation

### Politiques et directives

- Principaux engagements pour les enfants
- Égalité (y compris égalité des sexes)
- Protection de l'enfance (y compris les enfants dans les situations de conflits armés)
- Gestion des connaissances
- Innovations
- Contextes dangereux
- Plaidoyer humanitaire

### Partenariats

- Inter-institutions
- Programme de transformation
- ONG, société civile et universités
- Présences intégrées

### Coordination des groupes sectoriels à l'échelle mondiale

- Appui au terrain
- Gestion de l'information

## Appui opérationnel

**6,1 millions**  
de dollars É.-U.

### Approvisionnement et logistique

- Copenhague et les plates-formes régionales
- Approvisionnement
- Entrepôts
- Appui logistique

### Ressources humaines

- Centre des opérations d'urgence du siège de l'UNICEF
- Coordination de trois modes de déploiement (interne, externe, en attente)

### Sécurité/Centre des opérations (OPSCEN)

### Communication

### Mobilisation des ressources

### Finances et administration

### Technologie de l'information et de la communication



## Appui des bureaux régionaux

**5,9 millions**  
de dollars É.-U.

### Appui régional

- Appui technique (programmes et opérations)
- Renforcement des capacités (préparation et réponse aux situations d'urgence)
- Supervision et assurance qualité
- Réduction des risques de catastrophes

### Europe centrale et orientale et Communauté d'États indépendants

### Asie orientale et Pacifique

### Afrique de l'Est et australe

### Amérique latine et Caraïbes

### Moyen-Orient et Afrique du Nord

### Asie du Sud

### Afrique de l'Ouest et du Centre



© UNICEF/NYHQ2010-2828/SAUTEREAU

## Bureaux de pays

**2,2 milliards**  
de dollars É.-U.

Afghanistan  
Angola  
République centrafricaine  
Colombie  
Côte d'Ivoire  
Djibouti  
République populaire démocratique de Corée  
République démocratique du Congo  
Érythrée  
Éthiopie  
Géorgie (région d'Abkhazie)  
Haïti  
Kenya  
Kirghizistan  
Libéria  
Mali  
Mauritanie  
Myanmar  
Niger  
Ouganda  
État de Palestine  
Philippines  
Somalie  
Soudan du Sud  
Soudan  
Réfugiés syriens (Égypte, Irak, Jordanie, Liban et Turquie)  
République arabe syrienne  
Tchad  
Yémen

Coût total:  
**34,4 millions**  
de dollars É.-U.

Financé par les ressources principales  
**16,8 millions**  
de dollars É.-U.

Financé par les autres ressources  
**9,5 millions**  
de dollars É.-U.

Manque de financement:  
**8,1 millions**  
de dollars É.-U.



Pour plus d'informations sur l'action humanitaire de l'UNICEF, veuillez vous adresser à :

Ted CHAIBAN

Directeur

Bureau des programmes d'urgence (EMOPS)

UNICEF New York

Tél.: +1 212 326 7163

Courriel: tchaiban@unicef.org

Dermot CARTY

Directeur adjoint

Bureau des programmes d'urgence (EMOPS)

UNICEF Genève

Tél.: +41 22 909 5601

Courriel: dcarty@unicef.org

Elhadj AS SY

Directeur

Bureau des alliances avec le secteur public et de la mobilisation des fonds publics (PARMO)

UNICEF New York

Tél.: +1 212 326 7160

Courriel: esy@unicef.org

Fonds des Nations Unies pour l'enfance  
Bureau des programmes d'urgence (EMOPS)  
3 United Nations Plaza  
New York, NY 10017, États-Unis

[www.unicef.org/appeals](http://www.unicef.org/appeals)

ISBN: 978-92-806-4746-4

© Fonds des Nations Unies pour l'enfance (UNICEF)

Février 2014

**unissons-nous  
pour les enfants**



#### RÉPUBLIQUE CENTRAFRICAINE, 2013

Sur une photographie prise le 9 novembre par Mia Farrow, ambassadrice de bonne volonté de l'UNICEF, des enfants ayant dû fuir leur lieu d'habitation se tiennent devant des tentes, à la mission catholique de l'évêché de Bossangoa, la capitale de la province d'Ouham. Les bâches des tentes portent le logo de l'UNICEF.

© UNICEF/NYHQ2013-1159/MIA FARROW

unicef 