

LE DOSSIER PÉDAGOGIQUE



DEUXIÈME PARTIE

Parcours pédagogiques autour de l'exposition 20/20

OBJECTIFS PÉDAGOGIQUES :

Tous les parcours s'appuient, simultanément ou non, sur une description du ou des visuels puis sur l'expression personnelle (orale ou écrite) du sentiment ressenti face à ces visuels.

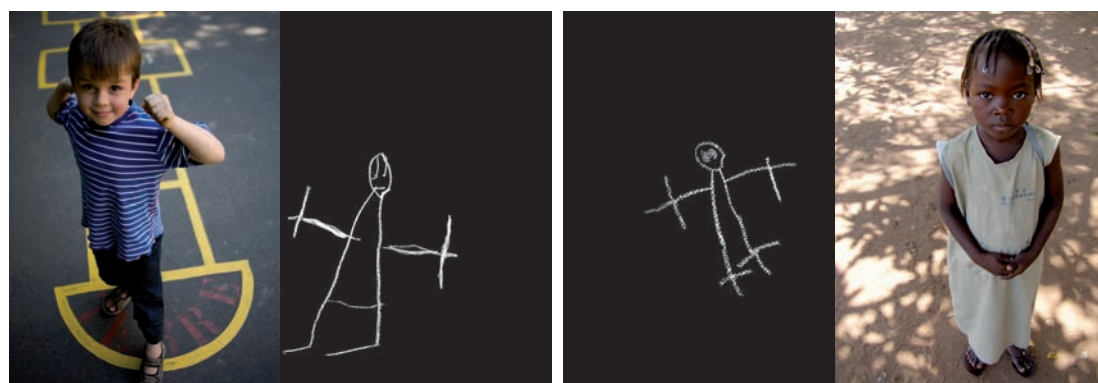
En aucun cas il ne s'agit de donner une interprétation à partir des éléments constitutifs des portraits et des dessins. Il s'agit d'inciter les enfants à développer leur imaginaire en regardant les portraits et les dessins d'enfants qui leur ressemblent mais vivent ailleurs et autrement.

Enfin, les parcours allient un travail de groupe et une réflexion individuelle, reflétant l'esprit du travail de Gilles Porte : chaque portrait et chaque autoportrait est différent au sein d'une communauté d'enfants dont l'expression artistique et la position physique dans l'espace se croisent au-delà des frontières et des cultures.

NOTE D'INTENTION :

Ces parcours s'inscrivent dans une démarche de découverte et de sensibilisation à l'exposition, qu'ils soient suivis ou précédés de la visite. Certains parcours nécessitent un document papier (planisphère, dessin, carnet de bord...) élaboré par les enfants avant la visite de l'exposition. Le choix d'un portrait peut être individuel ou collectif.

01/ Rencontres (planche d'images dans l'annexe)



Malo, France

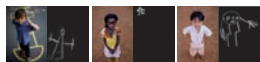
Sabine, Bénin

En classe :

- > Présenter brièvement l'exposition (enfants de 4 à 11 ans de plusieurs pays, photographiés dans leur école ; leurs autoportraits sont affichés à leur côté).
- > Souligner l'uniformité de la prise de vue (plongée, de face, cadre serré, absence de décor à part le sol).
- > Faire s'exprimer sur la diversité (chaque enfant est différent, chaque groupe appartient à un lieu, chaque pays présente des coutumes, des habitudes...).

In situ :

- > Faire découvrir que certains dessins présentent des ressemblances.
Autrui est-il si différent dans sa perception de lui-même et du monde ? Suis-je moi-même si différent d'autrui ?



2/ Où sont Tom (France), Mahamadou (Niger), Yodsapat (Thaïlande) et Assitan (Mali) ? (planche d'images dans l'annexe)



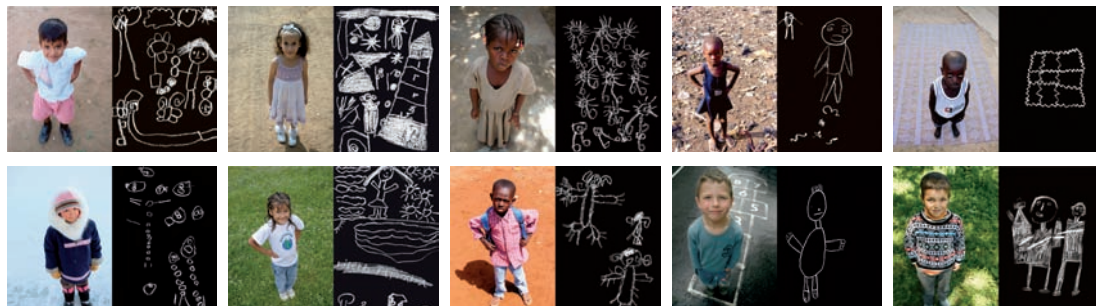
En classe :

> Choisir un portrait parmi les 4 photos proposées; nommer l'enfant (voir le nom de l'enfant), le décrire, relever les détails (expression du visage, coiffure, vêtement, chaussures, sol, origine).

In situ :

> Retrouver le portrait dans l'exposition.

03/ Invente une histoire (planche d'images dans l'annexe)



En classe :

> Choisir un portrait d'enfant et son autoportrait parmi les 10 photos et les 10 autoportraits correspondants proposés. Décrire le portrait (nom, pays, cadre, éléments graphiques...). Inventer une histoire à partir des éléments de l'autoportrait.

In situ :

> Retrouver le portrait et l'autoportrait dans l'exposition. Quelle est leur place ? Quels sont leurs voisins ? Quelle nouvelle histoire peut-on inventer ?



04/ Correspondances [planche d'images dans l'annexe]



En classe :

- > Sur un planisphère, pointer les 20 pays qui participent à l'exposition.
- > Faire correspondre aux pays 20 portraits et 20 dessins choisis dans la série photographique ou sur l'adresse Internet du site de l'exposition : www.simv.carmineo.fr

In situ :

- > lors de la visite de l'exposition, retrouver les portraits ou/et les dessins.

05/ Voyage autour du monde [planche d'images dans l'annexe]

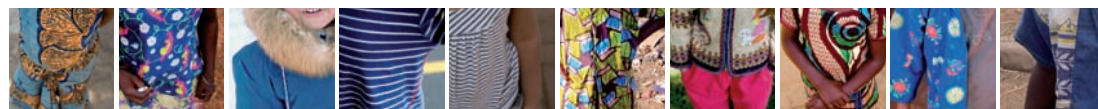
En classe :

- > Sur un planisphère, pointer les 20 pays qui participent à l'exposition.

In situ :

- > Dans l'exposition, avec l'aide du planisphère, faire correspondre tous les portraits et leurs autoportraits à chaque pays.

06/ A la pêche au détail [planche d'images dans l'annexe]



En classe :

- > Sur les 10 visuels proposés, qui représentent tous un détail de vêtement à partir de 10 portraits, en choisir un. Dessiner le visuel choisi.

In situ :

- > Le dessin en main, retrouver le portrait correspondant dans l'exposition.



07/ Un seul portrait, deux images : [planche d'images dans l'annexe]



En classe :

- > Regarder le portrait de Oumou, 8 ans (Burkina Faso). Observer sa posture, sa taille, ses dimensions. Sur quel support apparaît-il ? Quel est le point de vue du photographe ?

In situ :

- > Chercher le portrait de Oumou dans l'exposition. Quel est le support ? Quel est l'environnement ? Quelles sont les dimensions ? S'agit-il du même portrait ? S'agit-il de la même image ?

08/ Décrire collectivement, ressentir individuellement.

In situ :

- > Choisir un portrait et son autoportrait. Faire décrire les deux visuels par le groupe.

En classe :

- > À l'oral, reformulation des composantes des deux visuels. Ecriture d'un texte court à partir des sentiments personnels (pas l'interprétation, mais le ressenti face à une image double : portrait et autoportrait).



09/ Un réel ou des réels ?



Allemagne juin 2009. Crédit photo : Samuel Lahu

In situ :

> Décrire l'angle de la prise de vue et le cadre des photos (frontal, plongée, cadre serré). Comment les adultes voient-ils les enfants ? Comment les enfants voient-ils les adultes ? Pourquoi Gilles Porte, le photographe, a-t-il choisi ce point de vue ?

En classe :

> À partir des remarques faites pendant la visite de l'exposition, développer la notion de point de vue en s'aidant des termes techniques : plongée, contre-plongée, frontal, rapproché, éloigné, oblique... à partir d'un seul objet. Les diverses perceptions de l'objet induisent plusieurs réels, tous indispensables, tous interdépendants.

Prolongement :

> Les Impressionnistes, Picasso, l'anamorphisme...

10/ Raconter son école

In situ :

> Observer les portraits des enfants photographiés, noter les détails vestimentaires, les sols sur lesquels sont photographiés les enfants, les supports des autoportraits... Relever les pays. Au Niger et au Bénin, les enfants n'ont souvent pas de chaussures, au Québec, les enfants ont les pieds dans la neige... Dans plusieurs pays, les classes se tiennent à l'extérieur. Les sols des cours de récréation sont différents. Le nombre des élèves est plus ou moins important... Cf. fiches sur le droit à l'éducation.

En classe :

> S'informer sur les écoles des pays traversés par l'exposition. Noter les différences et les similitudes avec les écoles françaises. S'informer sur les climats, les habitudes et les coutumes.

11/ ET VOUS ? Une exposition en mouvement...

In situ :

> Relever les pays présentés lors de l'exposition. Faire remarquer qu'il y a seulement 20 pays. Gilles Porte poursuit son voyage auprès des enfants du monde entier : d'autres portraits et autoportraits, venus d'autres pays, s'ajouteront à la liste.

En classe :

> Faire son autoportrait au crayon blanc sur papier noir. Apporter une photo de même échelle et construire un diptyque.
> Réunir les diptyques sous forme d'un grand panneau et l'afficher dans l'école. Vous avez également la possibilité de proposer à une ville accueillant l'exposition 20/20, d'exposer vos panneaux à côté de ceux de Gilles Porte.

« J'insiste sur le fait que le sujet est suffisamment fort
(l'autoportrait d'un enfant) pour ne pas parasiter un univers dont
la simplicité d'un coup de crayon en fait sa beauté. »

Gilles Porte

Merci de nous en tenir informés ! plaidoyer@unicef.fr / bonhommes@solidarite-laique.asso.fr